

ELS CÀNTIRS DE VILAFRANCA DE LA BIBLIOTECA-MUSEU V. BALAGUER

Lluís Mormeneo de Najas

Resum:

Descripció i valoració del tipus ceràmic anomenat càntir de Vilafranca en el context arqueològic local, apuntant la possibilitat de rebaixar la seva cronologia del segle XVIII al XVII.

Mots clau:

Arqueologia, ceràmica popular catalana, Càntir de Vilafranca, Vilanova i la Geltrú, carrer de les Premses, carrer Arengaders, castell de Cubelles, estil Rococó.

Davant l'existència d'un quantios lot de fragments de l'anomenat "càntir de Vilafranca" dipositat a la Biblioteca-Museu V. Balaguer de Vilanova i la Geltrú, i tenint en compte que, llevat dels exemplars guardats al Museu del Vi de Vilafranca del Penedès, fins ara no hi ha notícies de troballes d'aquest tipus, hem cregut en la necessitat de donar a conèixer aquest material per testimoniar i completar el coneixement d'aquest i de la ceràmica popular catalana de l'edat moderna.

Aquests fragments pertanyen a tres jaciments diferents:

- . subsòl del **carrer de les Premses** (Vilanova i la Geltrú),
- . subsòl del **carrer Arengaders** (Vilanova i la Geltrú) i
- . soterrani del **Castell de Cubelles** (Cubelles).

De tots tres jaciments tenim poques notícies. El material va ser lliurat a la Biblioteca-Museu V. Balaguer l'any 1983 sense inventari ni valoració de les troballes; solament es guarda un plànol de situació dels subterranis de Vilanova i un altre del traçat en alçària del subsòl del carrer de les Premses on se senyala una bossa o sitja arran de paret, en la què suposem es varen fer les primeres troballes. Així ho deduïm després de comprovar l'homogeneïtat cronològica de les troballes, fet que fa augmentar l'interès de l'estudi del conjunt per poder donar una data més fiable al "càntir de Vilafranca".

Els fragments de càntirs ja inventariats ens han facilitat la restauració de quatre peces gairebé senceres, la descripció i principals característiques de les quals oferim tot seguit.

Descripció

Seguint la classificació del P. Martí Grivé¹, aquests quatre càntirs els diferenciem en llisos, incisos i incisos amb relleu.

a) Llisos.

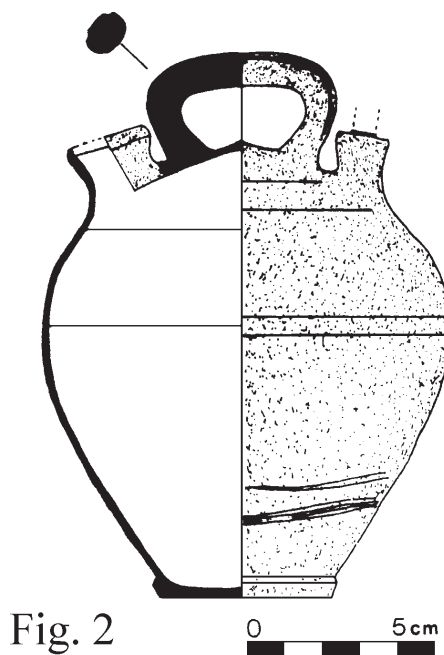
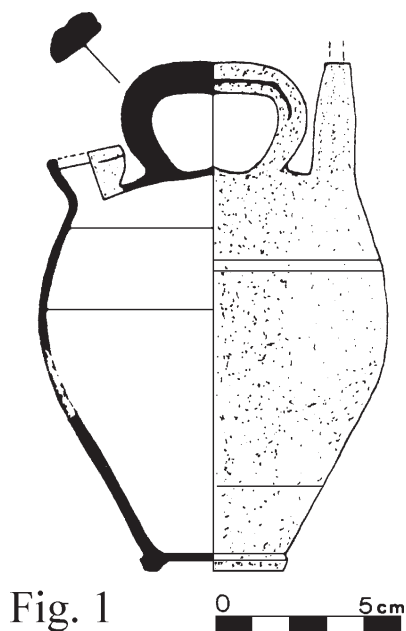
- Fig. 1. Registre núm. 3648.

És del tipus a-2, plano-bombat amb broc llarg. Paret prima, pasta cuita amb foc reductor, de color negre intens a l'exterior amb alguns tons clars. Secció grisa de pasta fina sense aparent desgredant. Presenta dues incisions paral·leles a la panxa i una a prop del peu. També a la nansa s'obre un acanalat fondo, a tot al llarg. L'alçària és de 28 cm, l'amplada màxima de 18 cm i la capacitat podria ser d'uns dos litres.

- Fig. 2. Registre núm. 3647.

És del tipus 1, bombat amb el broc petit, cilíndric, baix i amb una sobre-vora que marca el forat de sortida. Les qualitats ceràmiques són similars a les de l'anterior, però el color és més fort, amb tons fumats i altres de lluent. Té dues incisions paral·leles a la panxa i una raspallada incisa irregular a prop del peu. Detall que no té perquè repetir-se en altres tipus. Nansa amb acanalat. Té 32 cm d'alt, 22 cm d'amplada màxima i una capacitat de 3 litres. Pot ser un càntir d'oli.

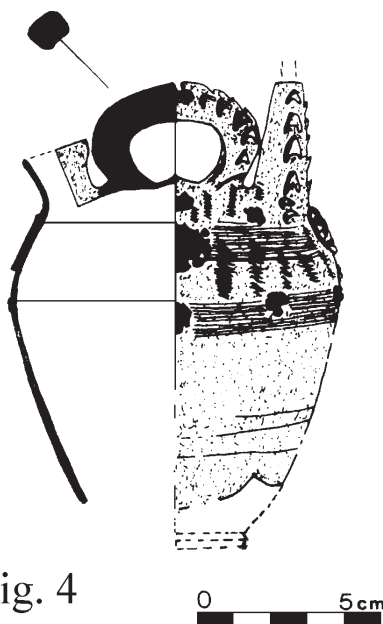
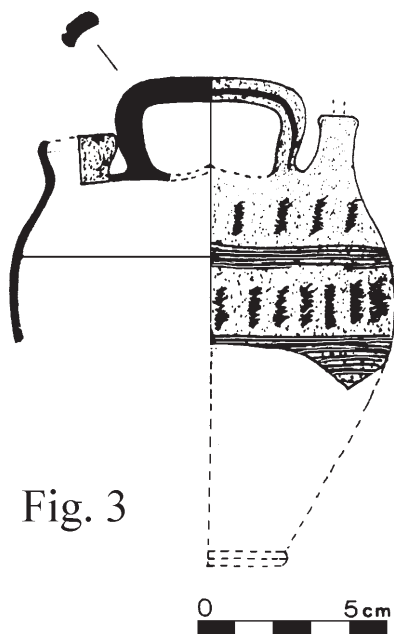
. Amb el registre, núm. 30009.5 al 20, hi ha alguns fragments identificats d'aquesta forma al Castell de Cubelles.



b) Incisos.

- Fig. 3. Registre núm. 30009.23 al 49.

Varis fragments conformen aquest tipus trobat al Castell de Cubelles. És decorat amb faixes de files de serrells i amb ratlles paral·leles. La mida és de càntir gros com el de la fig. 2, però amb el broc estret del tipus de barret de copa. Nansa acanalada. Color exterior negre fumat amb tacte semblant al vellut. Interior més clar.



c) Incisos amb relleu.

- Fig. 4. Registre núm. 3650.

Trobat al carrer de les Premses. Càntir amb broc de porró i decorat amb flors grans i petites en relleu, impressions de fulles enfilades sobre la nansa i el broc. Tot sobre una decoració incisa similar a la de la fig. 3. La pasta és negra i prima, quelcom més clara a l'interior i de gra fi. Algunes peces presenten vàcuoles i falles segons el grau de cocció. Té una capacitat semblant al de la fig. 1.

. També al subsòl del carrer Arengaders es van trobar fragments d'aquest tipus, registrats amb el núm. 3108.2 al 8.

. A la fig. 5 presentem els ornaments incisos amb més detall. Possiblement van ser fets amb pinta metàl·lica.

. A la fig. 6, podem veure els dos tipus de flors típiques amb relleu, dibuixades amb impressions de cercles i semicercles, sobre una pastilla d'argila tova.

. A la fig. 7, hi ha un exemple d'impressions de fulles, fetes amb un tub sobre la pasta tendre.

. En aquest grup, no apareix el tipus més conegut de "garlandes" de cordons radials, amb dragó a la nansa, o sense.



Fig. 5



Fig. 7



Fig. 6



Material complementari

El conjunt del material ceràmic trobat al **carrer de les Premses** és de 600 peces, de les que la meitat són càntrics i catúfols. La resta és pisa blava catalana, pisa policroma, reflex metàl·lic, vaixel·la popular, bacins, tupins i gibrelles. Tot aquest conjunt té una cronologia centrada en el segle XVII, i destaquen per la seva clara cronologia varis fragments classificats dins dels grups tipològics de: la ditada, circumferències concèntriques, corbata, barres, blau amb quelcom de groc i reflex metàl·lic amb creu al mig. En tot aquest conjunt, trenca la cronologia un fragment de pisa gòtica amb vernís verd i un fragment de plat contemporani de vernís marró brillant amb ones grogues a la vora, semblants a alguns tipus de Piera.

Al **Castell de Cubelles**, junt amb el catúfols, també formen el 50% d'un conjunt de 60 peces. Aquí destaca un fragment petit d'escudella de ceràmica blava catalana del segle XV. La resta són gibrelles, bacins i gerres amb vernissos verd-oliva, o marró del segle XIX.

Al **carrer Arengaders**, apareixen fragments de càntric de Vilafranca amb sis de pisa blava de la ditada i de la corbata. A la vegada, apareix un fragment gòtic amb vernís verd i blau i gibrelles de vernís marró.

Conclusions

Si tenim en compte que la major part de la ceràmica rescatada és del segle XVII. Si sabem que apareix algun fragment gòtic i algun de ceràmica popular contemporània, podríem determinar per majoria que el càntir de Vilafranca és del segle XVII.

Però sabem que no tenim cap relació estratigràfica per poder afirmar tal fet. Tampoc sabem si el conjunt de ceràmica moderna del carrer de les Premses va ser trobat junt amb el càntirs o si aquests estaven aplegats amb el catúfols en un altre racó.

Segons Antoni Massanell², en el cens vilafranquí, apareixen cantirers des de l'any 1600 fins el 1932, però sembla que pel nombre de terrissaires va ser el segle XVII quan va assolir el seu punt més alt. Però no es pot afirmar que els càntirs llavors elaborats siguin del mateix tipus dels de la col·lecció del Museu del Vi que es van trobar aplegats a la volta del cor de la Capella dels Dolors. Tampoc se sap quantes variacions van fer sobre el mateix tipus de càntir negre.

Si analitzem la decoració, sembla aproximar-se a les expressions florals aplicades per l'art Rococó a les ceràmiques de l'estil Berain. A la fig. 8, veiem un càntir de peu d'aquest estil, acabat majòlica, amb decoració pintada, de mitjans del segle XVIII (25 cm d'alt, 21 cm de diàmetre. Museu de Ceràmica, Barcelona).



Fig. 8

Per una altra banda, les “garlandes” i els adornaments d'animals sobre la nansa, també es pot veure en càntirs de vidre de finals del segle XVIII (Col·lecció Amatller, XXXIX)³, o càntirs de vidre del segle XIX.

La majoria dels autors recolzen la cronologia de finals del segle XVIII, doncs sembla que segueix la tendència general dels càntirs negres catalans del moment, també representats a Verdú, La Bisbal, o Quart. Encara que la tradició de la ceràmica negra catalana ja ve des de l'època medieval.

Resumint, hem de dir que si bé acceptem la cronologia de finals del segle XVIII, no descartem la possibilitat que alguns dels tipus de cànirs de Vilafranca trobats a Vilanova, puguin ser del segle XVII, i acceptem la denominació de Vilafranca deixant entreveure la possibilitat de l'existència d'imitacions a les rodalies.

Per descomptat, solament l'arqueologia pot resoldre aquesta qüestió.

Bibliografia consultada

- Bonet i Baltà, Mn. Joan: *Ceràmica Catalana. Pietat Popular (Segles XV-XIX)*. Museu de Vilafranca. Edició Patrocinada amb motiu del 75 Aniversari. Vilafranca del Penedès, 1988.
- Cirici Pellicer, Alexandre: *Ceràmica Catalana*. Edicions Destino. Barcelona, 1977.
- Clopas i Batlle, Isidre: *Ceràmica catalana decorada i terrissa popular*. Fundació d'Història i Art Roger de Belfort. Col·lecció TOTART, núm. 27. Barcelona, 1991.
- Corredor-Matheos, J. i Gumí, Jordi: *Ceràmica popular catalana*. Edicions 62. Barcelona 1978.
- Massanell i Esclassans, Antoni: *Dues notícies vilafranquines del segle XVII. Preus dels cànirs de Vilafranca*. Gran Penedès, núm. 22, desembre, 1986, pàg. 5.
- Sempere, Emili: *El llibre dels cànirs*. 2 vols. Terra Nostra, núm. 17. Edicions de Nou Art Thor. Barcelona, 1989.
- Telese Compte, A.: *La vaixel·la blava catalana de 1570 a 1670*. Barcelona, 1991.

Notes bibliogràfiques

- ¹ Martí Grivé, S.F.: *Els cànirs de Vilafranca*. Homenatge al P. Martí Grivé S.F. Museu de Vilafranca, 1990.
- ² Massanell i Esclassans, Antoni: *Notícia sobre el cànirs vilafranquins*. Olerdulae. Museu de Vilafranca. Núm. 23, any IX. Gener-Març, 1984, pàg. 16-18.
- ³ *Catalech dels vidres de la col·lecció Amatller*. Imp. Giró. Barcelona, 1925.