

PAU ROIG, INVENTARIADOR DE PATRIMONI

Xavier Orriols i Sendra

En aquest any 1994 s'han posat en marxa els primers projectes de l'obra de desenvolupament progressiu que és l'Inventari del Patrimoni Etnològic de Catalunya (IPEC) i que porta a terme el Departament de Cultura de la Generalitat de Catalunya. Segons els seus promotors, l'IPEC “*vol esser un instrument que possibiliti i ordeni accions que donin resposta adequada a la recerca, la conservació, la difusió, la restitució i la projecció de futur del patrimoni etnològic català*”.

Precisament en aquest mateix any s'ha produït el traspàs de Pau Roig i Estradé. D'entre les vessants artístiques que han marcat la seva vida i l'han fet transcendir, n'hi ha una, no massa coneguda, que voldria fer notar, i és que Pau Roig i Estradé fou un inventariador *avant la lettre* d'una part important del patrimoni etnològic del fragment de la Catalunya on transcorregué la seva vida. Si bé no ho va fer seguint els criteris científics de la disciplina antropològica, ho feu des de la disciplina artística rigorosa que presidí la seva vida.

En Pau no fou un artista de la divisa del *jo pinto i prou*, sinó que sempre s'interessà per saber què hi havia al darrera d'allò que pintava i dibuixava, i en el cas que ens ocupa, l'interès fou previ a l'elecció del tema. Hi ha una part important de la seva obra, especialment la de dibuixant, en què els temes foren triats segons unes pautes que ell tenia molt clares i que en certa manera expressà en els pocs papers que ens han arribat escrits per ell:

“Cada dia que passa i a passos agegantats, aquests paisatges amb sínies on la varietat de la seva producció hortícola era una meravella de color, desapareixen per sempre. Si ací s'en veuen encara bastants, de moltes d'elles només en queda l'ombra del què abans eren. La industrialització de la vila i la creixent estirada urbana són els principals motius de la seva desaparició”¹.

Està clar que en Pau s'apressava a recollir tot un món que ell estimava i que desapareixia inexorablement davant dels seus ulls. Aquest món era intrínsecament lligat a les seves arrels familiars. Dels seus avantpassats pagesos i menestrals en guardava curosament arxivats i enquadrats tots els documents que n'explicaven les vicissituds i transaccions del patrimoni. En guardava i ensenyava fins algunes eines de treball. L'estudi de la pròpia família pretèrita i el seu medi, el va portar a ampliar excèntricament els cercles i a interessar-se per moltes disciplines de l'antigor que el convertiren en un especialista, on contrastava uns coneixements pregons a nivell privat amb una modèstia extrema quan es tractava de fer-los públics, i es limitava a mostrar-ho solament des de la seva faceta artística.

De fet fou un estudiós compromès des del primer moment, doncs ja formava part del grup que a mitjans dels anys quaranta constituïren el Centre d'Estudis Comarcals, els quals sota els auspicis d'Antoni Castells i Güell, que llavors detentava

Reembres, núm.6. Any 1994. Pàgs. 11-16.

responsabilitats municipals, intentaren tirar endavant tota una colla de projectes, el més agosarat dels quals consistia en unificar tots els arxius locals a l'edifici del Castell de la Geltrú. La pèrdua de poder polític d'Antoni Castells avortà aquesta temptativa, de la què en sabem ben poca cosa i fins en dubtaríem de l'existència si no fos que en Pau Roig en dissenyà l'anagrama, crec que el 1947.

En guardo una anècdota que en Pau m'explicà fa gairebé vint anys. Coneixent el meu interès pel folklore em contà un fet que tenia per protagonista el gran folklorista que fou Aureli Capmany. Resulta que el grup de gent que volia constituir el Centre d'Estudis Comarcals, entre els quals hi anaven en Pau i l'esmentat Sr. Castells, es traslladaren a Barcelona per entrevistar-se amb un capellà (me'n va dir el nom, però ja no el recordo) que els havia d'explicar com havien d'organitzar el Centre. La trobada s'havia de produir a la Casa de l'Ardiaca, on el capellà hi feia investigacions. Al trucar allí els va sortir a obrir un senyor que se'ls adreçà en castellà, i en castellà l'hi contestaren (una relliscada en aquest terreny en aquella època és sabut que podia tenir conseqüències). Després d'intercanviar algunes frases al lllindar, aquell senyor, que resultà ser l'esmentat Aureli Capmany, adonant-se de la situació els digué en català "*Em sembla que tots sou de casa, oi?*", la resposta fou "*I tant!*", i l'Aureli, "*Doncs, passeu, que ens entendrem*". En Pau, amb aquella mitja rialla que sempre mostrava, conclogué "*Anava així llavors, noi*".

Més endavant, a partir de la creació del Centre d'Estudis de la Biblioteca-Museu Balaguer al 1951, Pau Roig hi estigué vinculat, i no sé fins a quin grau. En tot cas, també en dibuixà els anagrames i també entrà en la dinàmica de treball practicada al centre, que consistia en l'intercanvi de coneixements i dades sobre les matèries que cadascú treballava. Tanmateix, en aquests anys, en Pau ja havia iniciat la feina de dibuixar totes les masies de la comarca, per cada una de les quals obria una fitxa on hi anotava tot el què en sabia, el què li contaven els estadants o el què investigaven ell i altres membres del Centre d'Estudis.

Hi ha un fet que explica la importància que donava a aquesta tasca de dibuix-inventari de masies. Resulta que en aquests anys (primers dels cinquanta) va pintar, com és sabut i podem encara contemplar, el Saló de Comissions de l'Ajuntament de Vilanova amb una vista de cada poble del Partit Judicial. A l'hora de fer la minuta va demanar que li paguessin l'import del què valia una moto Guzzi (era la que es portava a l'època) per poder recórrer les masies del terme. La Corporació, que havia quedat satisfeta de l'obra de l'artista, no solament aprovà aquest import sinó que l'arrodoní amb una xifra superior.

L'inventari mitjançant el dibuix i les anotacions de les masies de la comarca constitueix una obra immensa i de gran interès des de diverses òptiques. Va ser feta en uns anys on la majoria eren d'empeus, habitades i en explotació. Amb el pas d'aquests quaranta anys (els pitjors de la història d'aquesta institució que és la masia, almenys a la nostra comarca, i que ha portat a l'abandonament, la destrucció i la desaparició d'una gran quantitat d'elles) aquesta recopilació pren el valor de document excepcional, guardat encara en la fosca de la caixa de núvia on el seu autor les arrengherava làmina a làmina. El Centre d'Estudis de la Biblioteca Museu

Balaguer n'havia muntat una d'exposició vers el 1970, i fou amb motiu d'aquesta mostra que hi hagué l'intent de publicar-les, tot i que l'extensió de l'obra el feia un projecte molt difícil. De la mà de Joan Orriols i Carbonell, amic entranyable del Pau, s'entrà en contacte amb la fundació Salvador Vives i Casajuana, i al comprovar la solidesa de l'obra, l'entusiasme dels membres directius especialment la de Joan Bergós, crec que president aleshores, obrí les esperances de fer realitat el projecte. Passà el temps i res no avançava, fins que un dia el senyor Josep Iglèsies i Fort, directiu de la fundació, digué a Joan Orriols, amb qui mantenia contacte constant com a membres ambdós del secretariat permanent de les Assemblees Intercomarcals d'Estudiosos: *“En Bergós va dir que sí perquè és un polític, i els polítics no diuen mai que no, però ell ja sap com jo mateix que el finançament d'aquesta complexa obra no ens el podem permetre”*.

Ara per ara l'única publicació on es recull una petitíssima part d'aquesta obra la constitueix el programa de la Festa Major de la Geltrú de l'any 1981, on es mostren les masies de la jurisdicció religiosa de la Parròquia de la Geltrú, i només les pertanyents al terme de Vilanova (doncs n'hi ha a Sant Pere de Ribes). Vaig tenir el goig de col·laborar amb en Pau en aquest projecte, i malgrat que a la fitxa tècnica se m'atribueixen els textos que acompanyen els dibuixos, els vaig redactar a casa seva i segons les fitxes i les explicacions que ell em proporcionava. Cal dir que aquella edició s'exhaurí completament (cosa no massa freqüent amb els programes de la Festa Major). Molts eren reclamats des de fora de Vilanova, i avui aquells programes són exemplars de col·leccionista.

De fet la col·laboració de Pau Roig amb la Festa Major de la Geltrú havia començat uns anys abans i amb motiu d'un altre recull seu paral·lel i del mateix interès etnològic que les masies. És el mateix esquema però aplicat a les sínies dels rodals de Vilanova, *“...coses fetes sense haver de caminar gaire. Es tracta de les cases de camp dels voltants de la vila, que aquí en diem sínies...”*².

Jo el vaig ajudar en el muntatge de l'exposició que a petició del Centre d'Estudis de la Biblioteca Museu Balaguer es feu a la Biblioteca el Maig de 1976, i vaig quedar meravellat de la quantitat de coneixement que el Pau tenia del tema, tant és així que vaig proposar-li que ens fes un article pel programa de la Festa Major de la Geltrú d'aquell any, referit al món de les sínies i els siniaires de la Geltrú, la seva relació amb la parròquia, etc., i especialment l'interessant i per a mi desconegut llegendari que s'amagava en el nom d'algunes sínies, tal com m'havia explicat. Em costà molt de convèncer-lo, i també d'aconseguir l'article. Finalment es publicà amb el títol *El que en diem Portal de Sitges*, i només anava signat amb les inicials, segons voluntat seva. El que més em sorprengué és que allà no explicava ni la meitat de la meitat del que m'havia contat a mi:

“El nom de sínia de la Creu ja saps que ve donat per la creu de ferro que remata la façana de la casa, i jo crec que l'hi van posar per conjurar el malefici de la sínia que hi ha just al davant, anomenada del Diabló. Fa molts anys un dia quan es feia fosc va fer cap a aquella sínia, una de les primeres que es trobava després de travessar el Torrent de la Piera, un captaire de no

massa bon aspecte que demanà acolliment. L'hortolà l'aconduí a la pallissa i allí el deixà allotjat. No fiant-se gens de la pinta d'aquell perdulari decidí passar des de fora el forrellat de la porta perquè aquell home no li pogués fer cap malifeta durant la nit. Quan es féu de dia l'anà a obrir i es trobà astorat que l'home havia desaparegut malgrat no haver-hi cap obertura ni rastre, i trobar el forrellat intacte. Aquest fet fou molt comentat i s'atribuí el misteri a la naturalesa diabòlica de l'individu”³.

A l'esmentat article i per comentar aquest fet es limitava a consignar “*Els actuals estadants hereus de generacions velles, ens conten el seu motiu o llegenda*”⁴.

Explico això per a mostrar que els dibuixos del Pau són només la punta de l'iceberg del que eren els seus coneixements, i certament si ens mirem sense pressa qualsevol d'aquells dibuixos ens adonem que són construccions amb ànima on hi podem intuir un enfilall d'històries i situacions que abasten fins el cel i el paisatge.

Un bloc important on el llapis del Pau es convertí en ploma de notari i servà per a la memòria dels vilanovins fou el que podríem qualificar de mobiliari urbà. A l'esmentada exposició de l'any 1976 ho aplegà sota el títol *Guia de la vila vella de Vilanova i naturalment, també de La Geltrú*. Si bé en aquest apartat dibuixà algunes cases que són mostra de l'arquitectura popular, o fins i tot alguns xalets modernistes, el bloc més important tracta d'un considerable conjunt de detalls de l'arquitectura i les arts decoratives aplicades a ella que es podien i algunes encara es poden veure en el casc urbà de Vilanova. Els criteris de selecció són peculiars i van lligats d'una banda a l'antiguitat i de l'altra a la factura artesanal o artística dels productes recopilats. La metodologia fou també l'habitual en ell: el treball de camp mitjançant el dibuix, i alhora la investigació i el coneixement profund dels temes que mereixien el seu interès.

Així durant molts anys no era rar veure l'artista repenjat en qualsevol cantonada, sempre dret i com aquell que no hi és, dibuixant algun detall imperceptible que t'hi havies de fixar dues vegades per intuir el tema de la seva atenció.

Per conèixer els límits d'aquest criteri de selecció caldria fer una anàlisi de tota l'obra recopilada, cosa que per ara no ha estat possible. Vaig preguntar-li en una ocasió si havia dibuixat els sota-balcons de l'edifici del Círcol Catòlic, antigament Casino Artesano, els quals són de terra cuita i tots diferents perquè són formats per les eines de cada un dels gremis artesanals que constituïen l'antiga societat. Em va dir que no perquè no era prou antic, resposta que em va deixar perplex perquè jo sabia que havia dibuixat coses més modernes.

Segons consta en el catàleg de l'esmentada exposició, l'artesanía del paisatge urbà la classificava amb el següent llistat:

DETALLS DE LA VILA (Segles XV al XIX)

- . Portals amb contraforts
- . Façana amb contraforts
- . Dovelles: anagrames, escuts, dates i símbols
- . Finestres
- . Barbacanes

- . Terrasses i jardins
- . Carasses, gàrgoles i mènsules
- . Ulls de bou
- . Esgrafiats
- . Ornaments de terra cuita
- . Fornícules amb imatges
- . Gelosies, festejadors
- . Torratxes
- . Detalls de Creus de terme
- . Muralla
- . Panys i picaportes
- . Balcons, baranes i tirants
- . Reixes
- . Penells

I encara mostrava aspectes que no es recullen al catàleg, com poden ser les abreviatures de quitrà o pintura negra, fetes amb trepa, dels graus militars que indicaven l'obligació d'allotjament d'oficials a les cases senyoriales abans de la construcció de la caserna. A les cases que no hi havia indicació, la majoria i les més modestes, s'allotjava la classe de tropa. El Pau no solament havia dibuixat les abreviatures, sinó també s'havia entretingut a confeccionar l'esquema d'un possible regiment amb tots els comandaments que plasmaven els portals de pedra de la vila, i li sortia una brigada desaforada i increïble.

De l'observació de tots aquests detalls en sortia un home savi que tant t'alliçonava sobre la naturalesa de les pedres,

“Fins el segle XVII els portals són fets la majoria amb pedra de Vilafranca o també de Montjuïc, perquè era més tova i les eines no els donaven per a més. A partir del segle XVIII al tenir millors aliatges ja ho trobem tot fet amb la pedra viva de la comarca”,

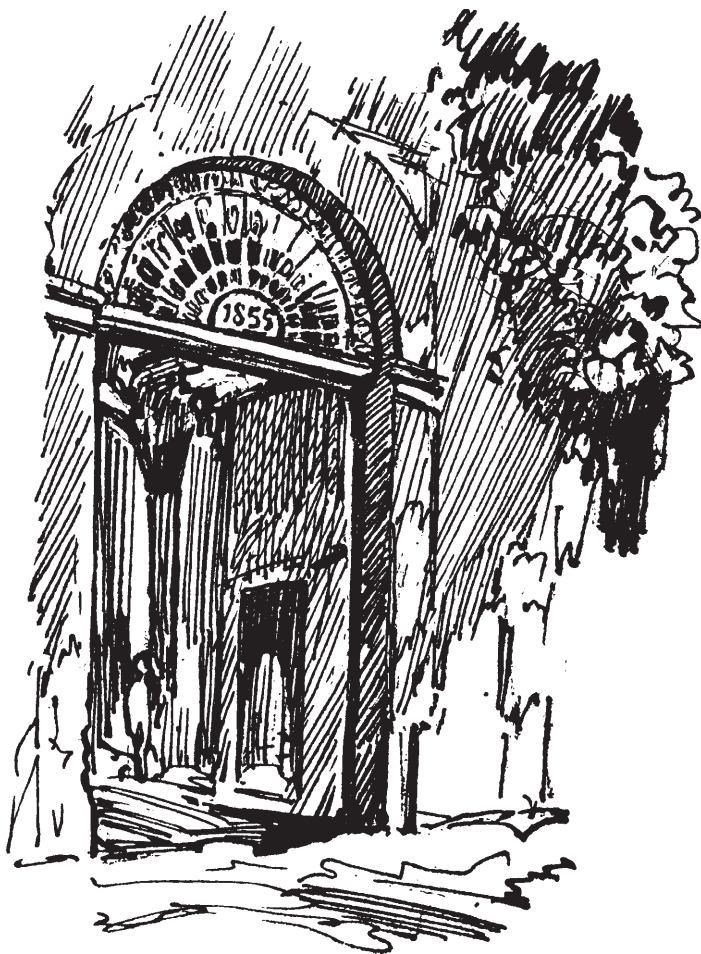
sobre detalls imperceptibles,

“Aquest desgast el produïa la corda del cavall o matxo que tenien lligat aquí a la porta. Aquí encara hi ha el senyal de l'anella”.

No és endebades que el dibuix sigui el sistema més adient per a la recerca antropològica, perquè obliga, en la lentitud de la seva confecció, a observar i interrogar-se per tota una colla de detalls, imperceptibles en la simple observació de la fotografia o la pel·lícula.

El dia de la inauguració de l'exposició on es mostraven una part d'aquests materials, el Maig de 1976, recordo que Francesc X. Puig Rovira, aleshores president del Centre d'Estudis, insistí una vegada més en la necessitat de la seva publicació i divulgació. Ens trobàvem en un període històric on tot aquest patrimoni era trinxat de forma irreparable sense cap mena de contemplació ni protecció pública, on el mòbil ultrapassava els tradicionals marcs de l'especulació i l'enriquiment immediat per assolir els estadis del mal gust i la imbecil·litat pura.

Si aquesta part de l'obra de Pau Roig que es troba lligada a les formes de vida pretèrites dels vilanovins hagués ultrapassat el cercle (petit, petitíssim) dels cenacles culturals, potser hauria servit per a la sensibilització i la pedagogia de molts sectors que hi haguessin pogut dir o fer alguna cosa, i així Vilanova i el seu entorn potser no haguessin sofert una degradació tant punyent i salvatge. Tanmateix, aquesta obra etnològico-històrica és encara del tot amagada i sense publicar, però el coneixement de la seva existència és, o hauria de ser, un esperó clavat a la memòria dels vilanovins.



Notes

¹ Catàleg de l'exposició de dibuixos de Pau Roig i Estradé *Vilanova i els seus voltants*. Biblioteca-Museu Balaguer. Maig-Juny de 1976.

² *Ibidem*.

³ Conversa de Pau Roig amb l'autor de l'article.

⁴ Programa de la Festa Major de la Geltrú de l'any 1976.